

АВТОРСКОЕ ПРАВО © Hangzhou EZVIZ Software Co., Ltd. ВСЕ ПРАВА ЗАЩИЩЕНЫ.

Вся информация, включая, помимо прочего, формулировки, изображения и графики, является собственностью компании Hangzhou EZVIZ Software Co., Ltd. (далее именуемой EZVIZ). Никакая часть настоящего руководства пользователя (в дальнейшем называемого «Руководство») не может быть воспроизведена, скопирована, переведена или передана в любой форме или любыми средствами без предварительного письменного разрешения компании EZVIZ. Если иное не указано, EZVIZ не дает никаких гарантий, поручительств или заявлений, прямо выраженных или подразумеваемых, в отношении Руководства.


О данном руководстве

В Руководстве содержатся инструкции по эксплуатации Изделия. Фотографии, схемы, иллюстрации и прочие материалы приведены исключительно в качестве описаний и пояснений. Информация, приведенная в Руководстве, может быть изменена без предварительного уведомления в связи с обновлением микропрограммы или по другим причинам. Актуальную версию см. на веб-сайте [EZVIZ™ \(http://www.ezviz.com\)](http://www.ezviz.com).

История редакций

Новая версия — январь 2025 г.

Подтверждение товарных знаков

™ и все другие товарные знаки и логотипы EZVIZ являются собственностью компании EZVIZ в различных юрисдикциях. Другие торговые марки и логотипы, упоминаемые в настоящем руководстве, являются собственностью соответствующих владельцев.

Заявление об ограничении ответственности

В СТЕПЕНИ, МАКСИМАЛЬНО ДОПУСТИМОЙ ДЕЙСТВУЮЩИМ ЗАКОНОДАТЕЛЬСТВОМ, ОПИСЫВАЕМОЕ ЗДЕСЬ ИЗДЕЛИЕ, А ТАКЖЕ ПРИЛАГАЕМОЕ ПРОГРАММНОЕ И АППАРАТНОЕ ОБЕСПЕЧЕНИЕ ПРЕДОСТАВЛЯЮТСЯ «КАК ЕСТЬ», С ВОЗМОЖНЫМИ ОШИБКАМИ И НЕТОЧНОСТЯМИ. КОМПАНИЯ EZVIZ НЕ ПРЕДОСТАВЛЯЕТ ЯВНЫХ ИЛИ ПОДРАЗУМЕВАЕМЫХ ГАРАНТИЙ В ОТНОШЕНИИ КАЧЕСТВА, СООТВЕТСТВИЯ УКАЗАННЫМ ЦЕЛЯМ И ОТСУТСТВИЯ НАРУШЕНИЙ ПРАВ ТРЕТЬИХ СТОРОН. КОМПАНИЯ EZVIZ, А ТАКЖЕ ЕЕ ДИРЕКТОРА, СОТРУДНИКИ И ПРЕДСТАВИТЕЛИ НЕ НЕСУТ ОТВЕТСТВЕННОСТИ ПЕРЕД ПОТРЕБИТЕЛЕМ ЗА КАКОЙ-ЛИБО СЛУЧАЙНЫЙ ИЛИ КОСВЕННЫЙ УЩЕРБ (ВКЛЮЧАЯ УБЫТКИ ИЗ-ЗА ПОТЕРИ ПРИБЫЛИ, ПЕРЕРЫВОВ В ДЕЯТЕЛЬНОСТИ, ПОТЕРИ ДАННЫХ ИЛИ ДОКУМЕНТАЦИИ) В СВЯЗИ С ИСПОЛЬЗОВАНИЕМ ДАННОГО ИЗДЕЛИЯ, ДАЖЕ ЕСЛИ КОМПАНИИ EZVIZ БЫЛО ИЗВЕСТНО О ВОЗМОЖНОСТИ ТАКОГО УЩЕРБА.

В ТОЙ СТЕПЕНИ, В КОТОРОЙ ЭТО ПРЕДУСМОТРЕНО ПРИМЕНИМЫМ ЗАКОНОДАТЕЛЬСТВОМ, НИ В КОЕМ СЛУЧАЕ ОБЩАЯ СУММА МАТЕРИАЛЬНОЙ ОТВЕТСТВЕННОСТИ EZVIZ НЕ МОЖЕТ ПРЕВЫШАТЬ ПЕРВОНАЧАЛЬНУЮ СТОИМОСТЬ ИЗДЕЛИЯ.

EZVIZ НЕ ПРИНИМАЕТ НА СЕБЯ ОТВЕТСТВЕННОСТЬ ЗА ТРАВМЫ ФИЗИЧЕСКОГО ЛИЦА ИЛИ ПОВРЕЖДЕНИЕ СОБСТВЕННОСТИ В РЕЗУЛЬТАТЕ СБОЯ В РАБОТЕ ИЗДЕЛИЯ ИЛИ ОТКАЗА В ОБСЛУЖИВАНИИ, ПРИЧИНОЙ КОТОРЫХ В СВОЮ ОЧЕРЕДЬ СТАЛО СЛЕДУЮЩЕЕ: А) НЕНАДЛЕЖАЩАЯ УСТАНОВКА ИЛИ ИСПОЛЬЗОВАНИЕ НЕ ПО НАЗНАЧЕНИЮ; Б) ЗАЩИТА ГОСУДАРСТВЕННЫХ ИЛИ ОБЩЕСТВЕННЫХ ИНТЕРЕСОВ; В) ФОРС-МАЖОР; Г) ВАШИ ДЕЙСТВИЯ ИЛИ ДЕЙСТВИЯ ТРЕТЬЕЙ СТОРОНЫ, ВКЛЮЧАЯ, ПОМИМО ПРОЧЕГО, ИСПОЛЬЗОВАНИЕ СТОРОННИХ УСТРОЙСТВ, ПРОГРАММНОГО ОБЕСПЕЧЕНИЯ, ПРИЛОЖЕНИЙ.

ОТВЕТСТВЕННОСТЬ ЗА ИСПОЛЬЗОВАНИЕ ПРОДУКТА С ДОСТУПОМ В ИНТЕРНЕТ НЕСЕТ ПОЛЬЗОВАТЕЛЬ. КОМПАНИЯ EZVIZ НЕ НЕСЕТ ОТВЕТСТВЕННОСТИ ЗА СБОИ В РАБОТЕ ОБОРУДОВАНИЯ, УТЕЧКУ ИНФОРМАЦИИ И ДРУГОЙ УЩЕРБ, ВЫЗВАННЫЙ КИБЕРАТАКАМИ, ХАКЕРАМИ, КОМПЬЮТЕРНЫМИ ВИРУСАМИ ИЛИ СЕТЕВЫМИ УГРОЗАМИ; ОДНАКО НАША КОМПАНИЯ ОБЕСПЕЧИВАЕТ СВОЕВРЕМЕННУЮ ТЕХНИЧЕСКУЮ ПОДДЕРЖКУ, ЕСЛИ ЭТО НЕОБХОДИМО. ЗАКОНЫ О ВИДЕОНАБЛЮДЕНИИ И ЗАЩИТЕ ДАННЫХ ОПРЕДЕЛЯЮТСЯ СООТВЕТСТВУЮЩЕЙ ЮРИСДИКЦИЕЙ. ПЕРЕД ИСПОЛЬЗОВАНИЕМ ОБОРУДОВАНИЯ УДОСТОВЕРЬТЕСЬ, ЧТО ВСЕ ПРИМЕНИМЫЕ ЗАКОНЫ ВАШЕЙ ЮРИСДИКЦИИ СОБЛЮДАЮТСЯ. КОМПАНИЯ EZVIZ НЕ НЕСЕТ ОТВЕТСТВЕННОСТИ ЗА ИСПОЛЬЗОВАНИЕ ОБОРУДОВАНИЯ В НЕЗАКОННЫХ ЦЕЛЯХ.

В СЛУЧАЕ РАЗНОЧТЕНИЙ МЕЖДУ ИЗЛОЖЕННЫМИ ВЫШЕ ПОЛОЖЕНИЯМИ И ПРИМЕНИМЫМ ЗАКОНОДАТЕЛЬСТВОМ ПОСЛЕДНЕЕ ИМЕЕТ ПРЕИМУЩЕСТВЕННУЮ СИЛУ.

Содержание

Важные технические характеристики	1
Обзор	2
1. Комплектация	2
2. Основные Сведения	3
Настройка	4
1. Загрузка приложения EZVIZ	4
2. Снимите монтажный кронштейн	5
3. Полностью зарядите и установите батарею	5
4. Добавление дверного звонка в приложении EZVIZ	6
5. Подключение звонка	7
Установка	8
1. Выбор места установки	8
2. Установка дверного звонка	10
Вариант 1. Только заряд батареи	10
1. Установка монтажного кронштейна	10
2. Прикрепите дверной звонок к монтажному кронштейну	11
Вариант 2. Проводное подключение	11
1. Отключение основного коммутатора	11
2. Удаление существующего дверного звонка (дополнительно)	11
3. Установка монтажного кронштейна	12
4. Присоедините провода	13
5. Прикрепите дверной звонок к монтажному кронштейну	13
Техническое обслуживание	14
1. Использование наклонного монтажного кронштейна	14
2. Регулярно очищайте дверной звонок	14
Просмотр устройства в приложении EZVIZ	15
1. Прямой просмотр	15
2. Настройки	16
Подключение к EZVIZ	18
1. Использование Amazon Alexa	18
2. Использование Google Assistant	19
Часто задаваемые вопросы (FAQ)	19
Инициативы по использованию видеодомофонов	20

Важные технические характеристики



ВАЖНО!

1. Пожалуйста, внимательно прочитайте руководство пользователя перед установкой или использованием данного продукта.
2. Если вы устанавливаете этот продукт для третьей стороны, пожалуйста, не забудьте оставить руководство или его копию у конечного пользователя.

Меры безопасности:

1. Для безопасной эксплуатации этой системы необходимо, чтобы установщики, пользователи и техники следовали всем инструкциям по безопасности, описанным в данном руководстве.
2. При необходимости предоставляются конкретные предупреждения и предупреждающие символы для товаров.
3. Продукт должен быть настроен в соответствии с применимыми стандартами в стране, где он установлен.

Любые повреждения, вызванные невыполнением инструкции, аннулируют гарантию. Мы не несем ответственности за ущерб, возникший в результате этого!

Мы не несем ответственности за любой ущерб имуществу или людям, вызванный неправильным использованием или несоблюдением инструкций по безопасности.

Этот продукт изготовлен в полном соответствии с инструкциями по безопасности. Для поддержания этого статуса и получения максимальной отдачи от продукта пользователи должны следовать инструкциям по безопасности и предупреждениям, содержащимся в данном руководстве.



Этот символ указывает на риск поражения электрическим током или короткого замыкания.

- Никогда не пытайтесь использовать это устройство с другим напряжением.
- Убедитесь, что все электрические соединения системы соответствуют инструкциям по эксплуатации.
- В коммерческих учреждениях обязательно соблюдайте правила предотвращения аварий при электромонтажных работах.
- Вы должны следовать инструкциям по использованию любых других устройств, подключенных к системе.
- Пожалуйста, обратитесь к опытному специалисту, если у вас возникли сомнения относительно работы оборудования или безопасности.
- Не включайте и не выключайте электрическое оборудование с мокрыми руками.
- При установке этого продукта убедитесь, что кабели питания не подвергаются риску повреждения.
- Никогда не заменяйте поврежденные электрические кабели сами! В этом случае удалите их и вызовите эксперта.
- Источник питания должен находиться недалеко от устройства и быть легкодоступным.
- Переключательное устройство (переключатель отключения, выключатель или аналогичное устройство) должно быть легко доступно и интегрировано в монтажную проводку здания для оборудования, которое постоянно подключено к сети.
- Для обеспечения достаточной вентиляции устройства держите область вокруг устройства свободной от препятствий.
- Вентиляция не должна быть заблокирована путем закрытия вентиляционного отверстия объектами, такими как газета, скатерть или занавеска и т. д.
- На устройство не следует помещать открытые источники пламени, такие как горящие свечи.
- Соблюдайте рабочую температуру продукта.
- Устройство не должно подвергаться воздействию текущей или брызгающей жидкости, и на устройство не следует помещать предметы, наполненные жидкостью.

1. Комплектация



Дверной звонок (1 шт.)



Монтажный кронштейн (1 шт.)



Наклонный монтажный кронштейн (1 шт.)



Шаблон для сверления (1 шт.)



Звуковой сигнализатор (1 шт.)



Батарея (2 шт.)



Кабель Type-C (1 шт.)



Выталкиватель штифта (1 шт.)



Комплект винтов (1 шт.)



Провод с U-образным наконечником (2 шт.)



Соединитель проводов (2 шт.)



Нормативная информация (4 шт.)



Быстрое руководство по началу работы (1 шт.)



Наклейка для видео-/аудиомониторинга (1 шт.)

Внешний вид звукового сигнализатора может отличаться от приведенного здесь схематического рисунка.

2. Основные Сведения

Дверной звонок

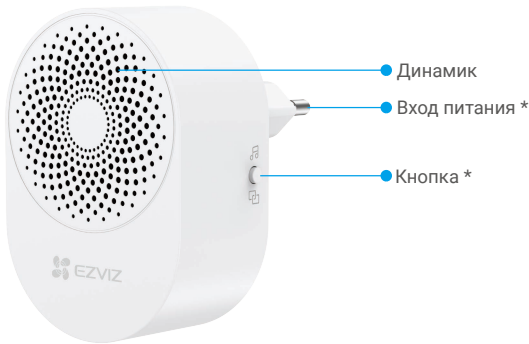
Дверной звонок устанавливается на дверном проеме и выполняет такие функции, как мониторинг, запись, обнаружение и звонок в дверной звонок.



Наименование	Описание
Кнопка дверного звонка	Когда кто-то нажимает кнопку дверного звонка, светодиодный индикатор включается, звонок внутреннего звонка начинает звучать, и вы можете просмотреть видео в приложении EZVIZ.
Светодиодный индикатор	●●●● Быстромигающий синий: Дверной звонок готов к настройке параметров Wi-Fi.
	■● Повернется синим и погаснет через 3 секунды: Дверной звонок активирован, а уровень заряда батареи дверного звонка превышает 20%.
	■● Повернется красным и погаснет через 3 секунды: Дверной звонок активирован, а уровень заряда батареи менее 20%.
	●●● Мигает красным цветом 3 раза: Дверной звонок активирован, а батарея отключена.
Кнопка RESET	Нажмите и удерживайте кнопку сброса в течение 4 секунд, чтобы перезапустить устройство и установить все параметры по умолчанию. После этого будет звуковой сигнал.
Индикатор заряда батареи	■ Непрерывно светится красным: Аккумулятор заряжается.
	■ Постоянно светится зеленым: Аккумулятор заряжен.

Звуковой сигнализатор

Звонок устанавливается внутри помещений и выполняет такие функции, как звонок.



Наименование	Описание
Кнопка	<ul style="list-style-type: none">Изменение звукового сигнала: Нажмите один раз, чтобы изменить звуковой сигнал. Новый звуковой сигнал подаст два звуковых сигнала.Режим сопряжения: Нажмите и удерживайте 5 секунд для перехода в режим сопряжения.
Вход питания	100–240 В переменного тока, 50/60 Гц

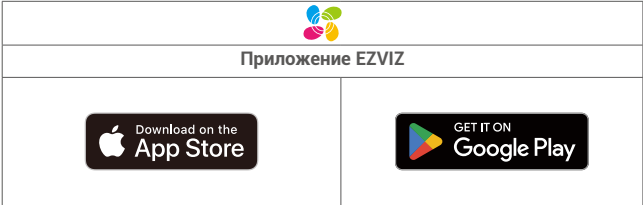
Настройка

Для настройки дверного звонка выполните следующие шаги:

1. Установите приложение EZVIZ и войдите в аккаунт EZVIZ.
2. Снимите монтажный кронштейн.
3. Полностью зарядите и установите батарею.
4. Добавьте дверной звонок в аккаунт приложения EZVIZ.
5. Подключите звон колокола.

1. Загрузка приложения EZVIZ

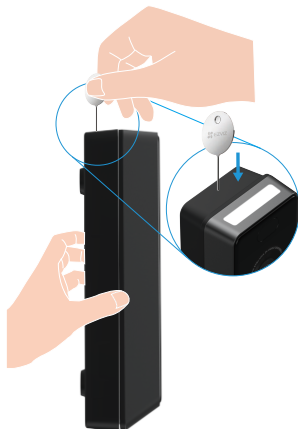
1. Подключите ваш мобильный телефон к Wi-Fi (рекомендуется).
2. Найдите приложение EZVIZ по запросу «EZVIZ» в App Store или Google Play™, загрузите и установите его.
3. Запустите приложение и зарегистрируйте аккаунт пользователя в EZVIZ.



❗ Если вы уже используете приложение, убедитесь, что установлена его последняя версия. Для этого проверьте наличие доступных обновлений на странице EZVIZ в магазине приложений.

2. Снимите монтажный кронштейн

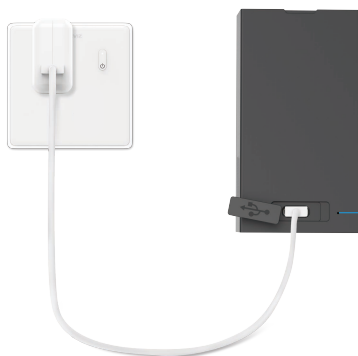
В комплекте дверной звонок соединяется с монтажным кронштейном. При первом использовании необходимо нажать на штифт (прилагается в комплекте), чтобы удерживать отверстие для демонтажа на верхней части дверного звонка и снять монтажный кронштейн.



3. Полностью зарядите и установите батарею

Перед первым использованием дверного звонка рекомендуется полностью зарядить аккумулятор. В комплект входят две батареи.

Подключите батарею к розетке питания через адаптер питания (порядок питания: 5 В постоянного тока, 2 А, приобретается отдельно) для зарядки.



- Индикатор заряда батареи
 - Постоянный **красный** свет: идет зарядка
 - Постоянный **зеленый** свет: устройство полностью заряжено

- Приобретите адаптер питания 5 В пост. тока, 2 А, поскольку он не входит в комплект поставки.
- Рекомендуется использовать кабель Type-C, который входит в комплект поставки.
- Розетка должна быть установлена рядом с адаптером питания и быть легкодоступной.
- Не заряжайте батарею при температуре выше 45 градусов или ниже 0 градусов.
- Не допускается заряжать батарею с помощью адаптера питания на открытом воздухе.
- Для полной зарядки батареи требуется около 4,5 часов.
- Не заряжайте батарею, пока она установлена в дверном звонке. Не забудьте извлечь батарею для зарядки.
- Модель батареи: PH21700-1S2P; производитель батареи: Fenghuang New Energy (Huizhou) Co., Ltd. При замене используйте батарею той же модели.

Когда батарея полностью заряжена, установите ее на дверной звонок.

1. Совместите верхнюю часть батареи с верхней частью батарейного отсека дверного звонка.
2. Вставьте нижнюю часть батареи в батарейную камеру.

После установки батареи дверной звонок автоматически включается. На экране быстро мигает синим светодиодным индикатором и отображается QR-код, что означает, что дверной звонок готов к настройке Wi-Fi.

Установка батареи

Включение дверного звонка



Чтобы извлечь батарею из дверного звонка, снимите ее с нижней части с обеих сторон и потяните ее вверх.



4. Добавление дверного звонка в приложении EZVIZ

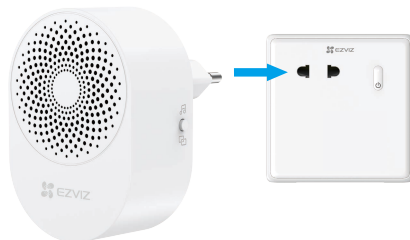
1. Войдите в учетную запись в приложении EZVIZ.
2. На главном экране нажмите + в правом верхнем углу, чтобы открыть интерфейс сканирования QR-кода.
3. Отсканируйте QR-код на экране дверного звонка или на обложке руководства по быстрому запуску.



4. Следуйте инструкциям мастера приложения EZVIZ, чтобы завершить настройку сети Wi-Fi и добавить дверной звонок в аккаунт приложения EZVIZ.

5. Подключение звонка

Подключите звонковой сигнализатор к розетке электросети внутри помещения. Звонок автоматически подключается к дверному звонку.



- i** Установите звонок в конце электросети, расположенном ближе всего к месту установки дверного звонка, чтобы избежать сбоя соединения дверного звонка и звонка из-за расстояния. На рисунке ниже показано, как будет выглядеть установка.



1. Выбор места установки

1. Рекомендуемое место установки:

На внешней стене двери, на стороне рядом с дверной ручкой, как показано ниже.



2. Предлагаемая высота установки: от 1,2 до 1,5 метра.

3. При выборе места установки обратите внимание на следующее:

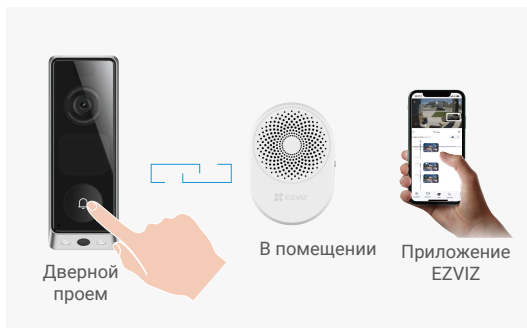
- В домашних условиях рекомендуется размещать дверной звонок, звонок и маршрутизатор как можно ближе друг к другу.
- Установка **не рекомендуется** при следующих четырех условиях:
 - На металлической двери/портовой раме;
 - В местах с большим количеством металлических предметов;
 - В углах несущих стен;
 - В спальнях с большим количеством перегородок.

Топология связи, включающая дверной звонок, маршрутизатор и звонок-сигнализатор, выглядит следующим образом.



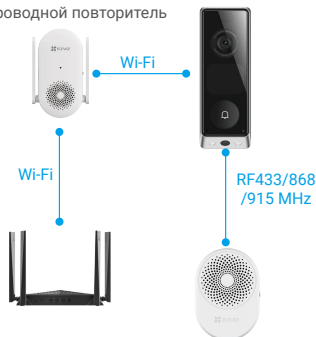
Дверной звонок следует устанавливать как можно ближе к маршрутизатору.

После подтверждения места установки дверного звонка нажмите кнопку дверного звонка в месте установки, чтобы проверить, работает ли звонок в соответствии с требованиями и не работает ли режим просмотра в реальном времени в приложении EZVIZ.



- В. Что делать, если звонок не срабатывает?
- О. Если звонок не звонит, установите его так, чтобы он был ближе к дверному звонку.
- В. Что делать, если в приложении EZVIZ не работает просмотр в реальном времени или сетевой сигнал слабый?
- О. Если в приложении EZVIZ отображение в реальном времени работает ненадлежащим образом или сетевой сигнал слабый, это может быть связано с тем, что расстояние между дверным звонком и маршрутизатором слишком велико. В этом случае рекомендуется приобрести отдельный беспроводной ретранслятор EZVIZ для подключения маршрутизатора к дверному звонку. Топология связи с дополнительным беспроводным ретранслятором выглядит следующим образом.

Беспроводной повторитель



Помимо функции ретранслятора сигнала беспроводной ретранслятор можно использовать в качестве дополнительного звонка. В этом случае топология связи выглядит следующим образом.

Беспроводной повторитель



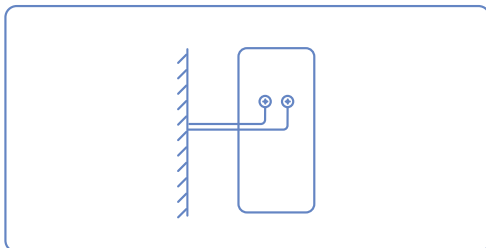
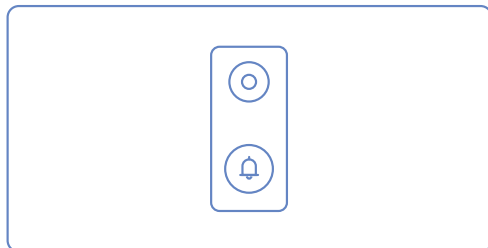
2. Установка дверного звонка

- Перед установкой дверного звонка убедитесь, что дверной звонок добавлен в приложение EZVIZ.

Перед установкой дверного звонка необходимо выбрать способ подачи питания для него.

• Вариант 1. Только заряд батареи

• Вариант 2. Проводное подключение



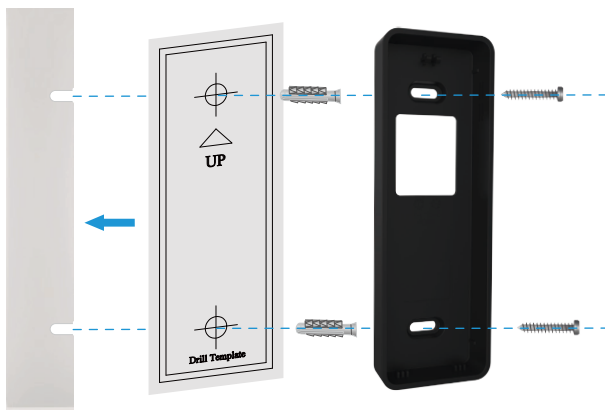
Если вам не нужны хлопоты по зарядке батареи, вы можете выбрать проводное подключение и подключить дверной звонок к источнику питания, соответствующему следующим характеристикам: **8–24 В переменного тока, 50 или 60 Гц, максимум 40 В·А.**

- Не подключайте дверной звонок к домофону с питанием постоянного тока или другому источнику питания постоянного тока.

Вариант 1. Только заряд батареи

1. Установка монтажного кронштейна

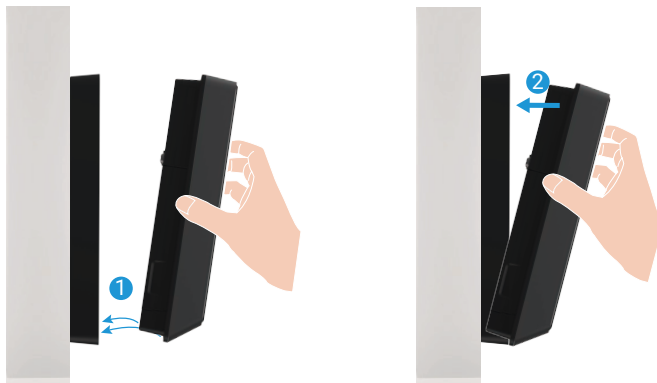
1. Поместите шаблон для сверления отверстий на поверхность требуемого монтажного места и просверлите два отверстия для винтов в соответствии с шаблоном для сверления отверстий.
2. (Дополнительно) Вставьте крепления в просверленные отверстия. Если это деревянная поверхность, использование анкерных креплений не требуется.
3. Закрепите монтажный кронштейн с помощью прилагаемых металлических винтов (PA3×25).



- Рекомендуется использовать для сверления отверстие для сверления диаметром Ф6 мм.
- Используйте анкеры и металлические винты, прилагаемые в комплекте поставки.
- Наклонный монтажный кронштейн входит в комплект поставки. Вы можете использовать его в качестве дополнительного монтажного кронштейна, который позволяет вам покрывать более конкретный угол обзора (см. ["Использование наклонного монтажного кронштейна"](#)).

2. Прикрепите дверной звонок к монтажному кронштейну

1. Совместите монтажные отверстия на нижней части дверного звонка с защелками на нижней части монтажного кронштейна.
2. Вставьте верхнюю часть дверного звонка в монтажный кронштейн. Чтобы убедиться, что дверной звонок надежно зафиксирован, попробуйте осторожно вытащить дверной звонок.

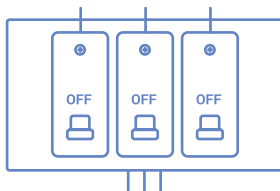


Вариант 2. Проводное подключение

1. Отключение основного коммутатора

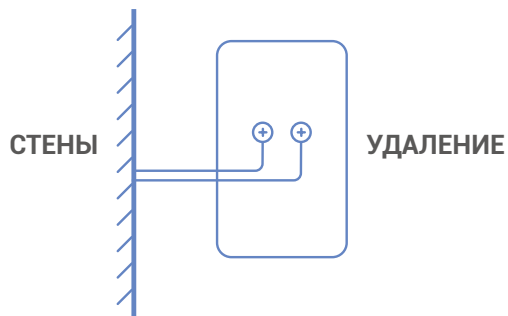


Убедитесь, что главный выключатель выключен.



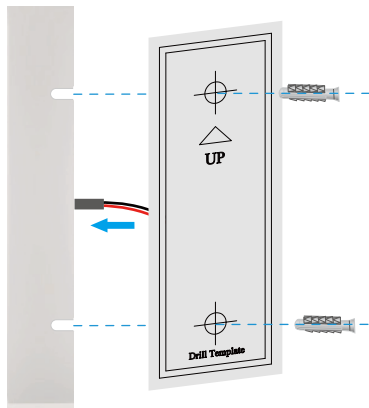
2. Удаление существующего дверного звонка (дополнительно)

Снимите существующий дверной звонок с стены и отсоедините провода.

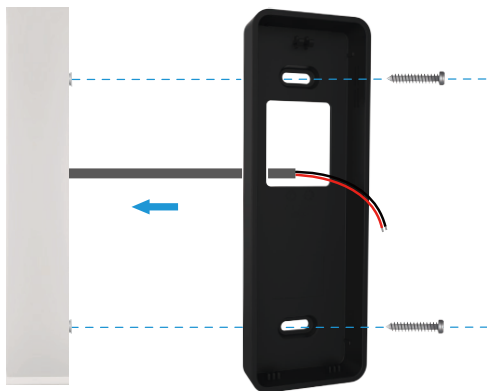


3. Установка монтажного кронштейна

1. Поместите шаблон для сверления отверстий на поверхность требуемого монтажного места, просверлите два отверстия для винтов в соответствии с шаблоном для сверления отверстий, а затем извлеките шаблон для сверления отверстий.
2. (Дополнительно) Вставьте крепления в просверленные отверстия. Если это деревянная поверхность, использование анкерных креплений не требуется.



3. Пропустите провода дверного звонка через отверстие монтажного кронштейна.
4. Закрепите монтажный кронштейн с помощью прилагаемых металлических винтов (РА3×25).



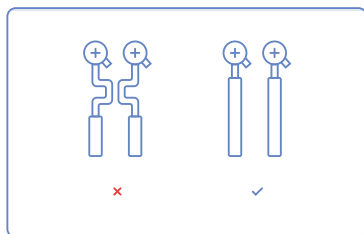
- Рекомендуется использовать для сверления отверстие для сверления диаметром Ф6 мм.
- Используйте анкеры и металлические винты, прилагаемые в комплекте поставки.
- Наклонный монтажный кронштейн входит в комплект поставки. Вы можете использовать его в качестве дополнительного монтажного кронштейна, который позволяет вам покрывать более конкретный угол обзора (см. ["Использование наклонного монтажного кронштейна"](#)).

4. Присоедините провода

Подключите провода, выходящие из стены, к клеммам на задней панели дверного звонка с помощью монтажного кронштейна. К любой винту можно подключить любой из этих проводов. Порядок не имеет значения.

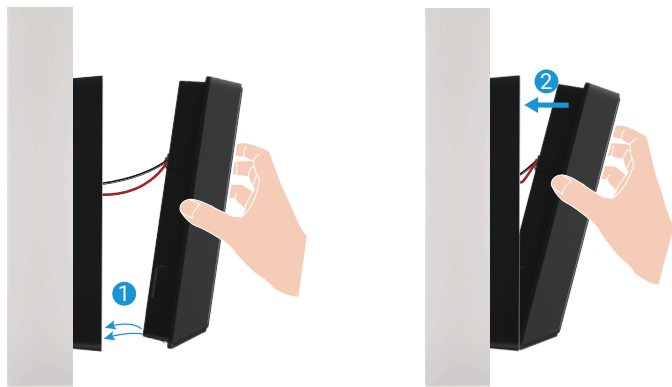


- В целях безопасности обрежьте или снимите провода до длины около 1 см. Используя отвертку, затяните концы проводов к винтам в задней части дверного звонка.
- Убедитесь, что между двумя проводами не произойдет короткое замыкание. Если один из проводов измотался, тщательно закрутите его.



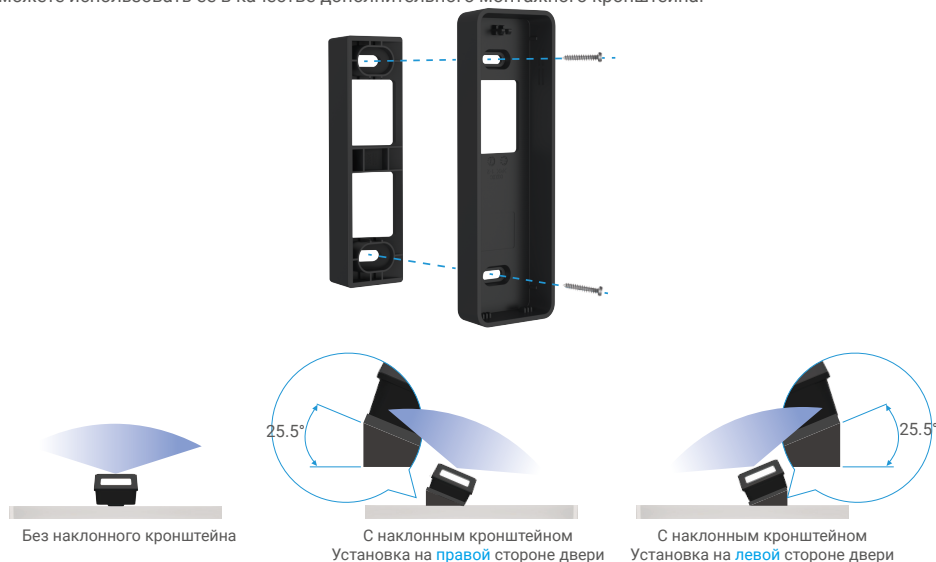
5. Прикрепите дверной звонок к монтажному кронштейну

1. Совместите монтажные отверстия на нижней части дверного звонка с защелками на нижней части монтажного кронштейна.
2. Вставьте верхнюю часть дверного звонка в монтажный кронштейн. Чтобы убедиться, что дверной звонок надежно зафиксирован, попробуйте осторожно вытащить дверной звонок.



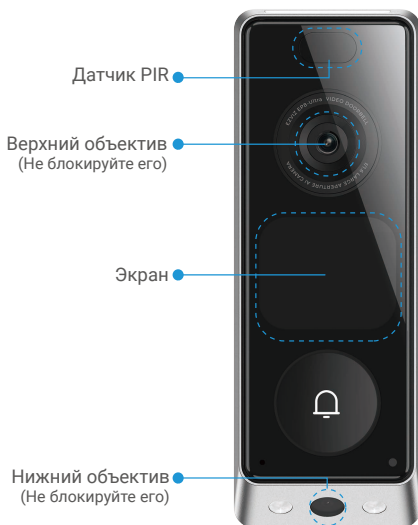
1. Использование наклонного монтажного кронштейна

Наклонный монтажный кронштейн входит в комплект поставки. Если вы хотите увидеть более конкретную сторону, вы можете использовать ее в качестве дополнительного монтажного кронштейна.



2. Регулярно очищайте дверной звонок

Рекомендуется регулярно очищать объективы и датчики дверного звонка или по мере необходимости для обеспечения четкой видеозаписи и нормальной работы дверного звонка. Для уборки дверного звонка можно использовать линзовую бумагу или ватные маточки, погруженные в воду, а также мягкий материал, такой как тканевая бумага или ткань (уборка должна проводиться самостоятельно).

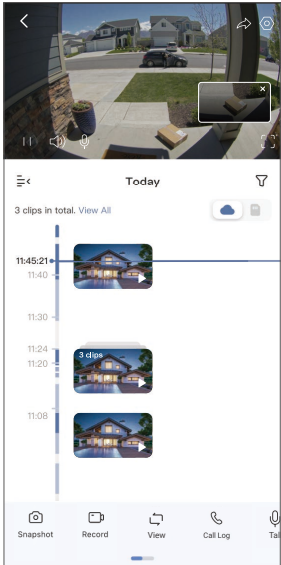


Просмотр устройства в приложении EZVIZ

Информация Интерфейс приложения может изменяться по мере обновления версий, и приоритетным будет интерфейс приложения, установленного на вашем телефоне.






1. Прямой просмотр

Запустите приложение EZVIZ, перейдите на страницу устройства дверного звонка и нажмите кнопку просмотра в реальном времени. Вам доступны видео и аудио при прямой трансляции, Вы можете делать моментальные снимки или записывать видео, а также выбирать его разрешение (при необходимости).





Информация Проведите влево или вправо по экрану, чтобы увидеть больше иконок.

Значок	Описание
	Общий доступ. Вы можете открыть доступ к устройству любому пользователю.
	Настройки. Вы можете просматривать и изменять параметры устройства.
	Пауза/Воспроизведение. Приостановить или возобновить прямой просмотр.
	Звук. Включить или выключить звук в прямом просмотре.
	Разговор. Коснитесь значка, а затем следуйте указаниям на экране, чтобы общаться с людьми или прослушивать их, стоящими перед дверным звонком.
	На весь экран. Нажмите, чтобы активировать полноэкранное отображение для вашего поля обзора.
	(Отображается только в полноэкранном режиме) Просмотр архивных видеофрагментов.
	Снимок. Вы можете делать моментальные снимки.
	Запись. Вы можете вручную начать/остановить запись видео.
	Просмотр. Переключение режимов просмотра.
	Журнал вызовов. Просмотр журнала вызовов.

Значок	Описание
	Разрешение. Выберите разрешение видео: Quad HD, Full HD, Hi-Def или Standard.
	Близлежащее устройство. Коснитесь, чтобы выбрать доступные близлежащие устройства для просмотра в реальном времени с несколькими экранами.
	PiP (Картинка в картинке). Вы можете просматривать видео, отображаемое поверх другого приложения, которое вы используете.
	Совет. Нажмите, чтобы увидеть больше информации об устройстве.
	Переставить. Измените порядок всех функций выше.

2. Настройки

На странице настроек можно задать параметры дверного звонка.

Параметр	Описание
	Уровень заряда батареи.
Наименование	Здесь просмотрите или коснитесь, чтобы настроить имя устройства.
Батарея	Здесь отображается остаток заряда батареи.
Интеллектуальное обнаружение	Выбор различных типов обнаружения для устройства.
Уведомление о сообщении	Управление сообщениями устройства и уведомлениями приложения EZVIZ.
Настройки аудио	Вы можете задавать соответствующие параметры звука для устройства.
Настройки изображения	Вы можете задать соответствующие параметры изображения для устройства.
Настройки экрана	Здесь можно включить или отключить экран дверного звонка и настроить яркость экрана.  Поддерживается автоматическая настройка яркости.
Настройки освещения	Вы можете задавать соответствующие параметры освещения для устройства.
Настройки динамика	Настройка актуальных параметров для динамика.
Список записей	Просмотр состояния хранилища устройства у карты памяти.
Ответ посетителя	Вы можете включить автоматический ответ и добавить голосовой ответ. Если кто-то нажимает кнопку дверного звонка и никто не отвечает в заданный период времени, голосовой ответ будет отправлен автоматически.
Настройки конфиденциальности	Шифрование видео с помощью пароля шифрования и настройка зоны конфиденциальности.
Настройки сети	Вы можете увидеть состояние соединения.
Информация об устройстве	Здесь отображается информация об устройстве.

Параметр	Описание
Общий доступ к устройству	Вы можете предоставить доступ к устройству члену семьи или гостю.
EZVIZ Cloud	Подписка на облачное хранилище и управление им.
Удаление устройства	Нажмите для удаления устройства из приложения EZVIZ.

1. Использование Amazon Alexa

Эти инструкции позволят вам управлять устройствами EZVIZ с помощью Amazon Alexa. Если в процессе возникнут трудности, обратитесь к разделу **Устранение неисправностей**.

Перед подключением убедитесь, что:

1. Устройства EZVIZ добавлены в аккаунт пользователя в приложении EZVIZ.
2. Откройте приложение EZVIZ, отключите «Шифрование видео» и включите «Аудио» в окне Настройки устройства.
3. У вас есть устройство с поддержкой Alexa (например, смарт-телевизоры Echo Spot, Echo-Show, All-new Echo-Show, Fire TV (любого поколения), Fire TV stick (только второго поколения) или Fire TV Edition).
4. Приложение Amazon Alexa установлено на вашем смарт-устройстве, и вы создали аккаунт.

Для управления устройствами EZVIZ с помощью Amazon Alexa:

1. Откройте приложение Amazon Alexa и выберите пункт меню Навыки и игры.
2. На экране «Навыки и игры» выполните поиск по слову «EZVIZ». Вы увидите функции, доступные для устройств EZVIZ.
3. Выберите функцию устройства EZVIZ и коснитесь **РАЗРЕШИТЬ ИСПОЛЬЗОВАНИЕ**.
4. Введите имя пользователя и пароль аккаунта EZVIZ и коснитесь **Войти**.
5. Нажмите кнопку **Разрешить**, чтобы разрешить Alexa доступ к вашей учетной записи EZVIZ и позволить Alexa управлять устройствами EZVIZ.
6. Появится сообщение «Подключение EZVIZ выполнено успешно». Нажмите **НАЙТИ УСТРОЙСТВА**, чтобы позволить Alexa найти все ваши устройства EZVIZ.
7. Вернитесь в меню приложения Alexa и выберите «Устройства», и в одноименном окне вы сможете увидеть все свои устройства EZVIZ.

Голосовое управление

Найдите новое смарт-устройство в меню «Умный дом» в приложении Alexa или воспользуйтесь для этого функцией голосового управления Alexa.

Вы сможете управлять устройством, как только оно будет найдено. Подайте Alexa простые голосовые команды.

Устранение неисправностей

Что делать, если приложение Alexa не обнаружило мое устройство?

Проверьте подключение к Интернету.

Перезагрузите смарт-устройство и выполните его поиск еще раз.

Почему статус устройства в Alexa «Офлайн»?

Возможно, устройство отключено от сети. Перезагрузите смарт-устройство и снова найдите его в Alexa.

Убедитесь, что маршрутизатор подключен к Интернету и попробуйте еще раз.

 Подробная информация о странах, где доступно приложение Amazon Alexa, приведена на официальном сайте Amazon Alexa.

2. Использование Google Assistant

Google Assistant позволяет активировать устройства EZVIZ и осуществлять просмотр в реальном времени с помощью голосовых команд Google Ассистента.

Для этого вам необходимы следующие устройства и приложения:

1. Приложение EZVIZ.
2. Откройте приложение EZVIZ, отключите «Шифрование видео» и включите «Аудио» в окне Настройки устройства.
3. Телевизор с подключенным устройством Chromecast.
4. Приложение Google Assistant для мобильного телефона.

Чтобы начать, выполните следующие действия:

1. Настройте устройство EZVIZ в приложении и убедитесь, что оно работает нормально.
2. Скачайте приложение Google Home из App Store или Google Play™ и войдите в аккаунт Google.
3. На экране «Дом» нажмите знак «+» в верхнем левом углу и выберите пункт «Настроить устройство» из списка меню.
4. Нажмите **«Работа с Google»** и выполните поиск по запросу EZVIZ, где вы найдете специалистов EZVIZ.
5. Введите имя пользователя и пароль аккаунта EZVIZ и коснитесь **Войти**.
6. Нажмите кнопку **Разрешить**, чтобы разрешить Google доступ к вашей учетной записи EZVIZ и позволить Google управлять устройствами EZVIZ.
7. Нажмите **Вернуться в приложение**.
8. Завершите авторизацию, выполнив описанные выше действия. После завершения синхронизации служба EZVIZ появится в списке служб. Чтобы посмотреть список совместимых устройств в аккаунте EZVIZ, коснитесь на значок сервиса EZVIZ.
9. Попробуйте какие-нибудь команды. Используйте имя дверного звонка, которое вы задали при настройке системы.

Пользователи могут управлять устройствами по отдельности или в составе группы. Добавление устройств в помещение позволяет пользователям управлять группой устройств одновременно с помощью одной команды.

Подробную информацию можно найти по ссылке:

<https://support.google.com/googlehome/answer/7029485?co=GENIE.Platform%3DAndroid&hl=en>

Часто задаваемые вопросы (FAQ)

В. Каков пароль шифрования видео?

- О. Пароль шифрования видео по умолчанию это код верификации устройства, который представлен шестью буквами на этикетке дверного звонка. Код верификации также можно получить в приложении EZVIZ (настройки > Информация об устройстве).

 Для получения дополнительной информации об устройстве посетите сайт www.ezviz.com/ru.

Инициативы по использованию видеопроductов

Уважаемые пользователи EZVIZ,

Технологии стали неотъемлемой частью нашей жизни. Как технологическая компания, ориентированная в будущее, мы все более осознаем роль технологий в повышении эффективности и качества нашей жизни. В то же время, мы также осознаем потенциальный вред от неправильного использования. Например, видеопроductы могут записывать реальные, полные и четкие изображения, поэтому они имеют большую ценность в представлении фактов. Тем не менее, неправильное распространение, использование и/или обработка видеозаписей может нарушить частную жизнь, законные права и интересы других.

Преданные инновациям технологий во благо, мы, в EZVIZ, искренне призываем каждого пользователя использовать видеопроductы правильно и ответственно, чтобы совместно создать позитивную среду, где все связанные практики и использование соответствуют применимым законам и нормативам, уважают интересы и права личности и способствуют социальной морали.

Мы хотели бы обратить ваше внимание на следующие инициативы EZVIZ:

1. Каждый человек имеет обоснованные права на неприкосновенность частной жизни, и использование видеопроductов не должно противоречить этим обоснованным правам. Следовательно, предупреждающее уведомление, которое уточняет диапазон мониторинга, должно быть отображено в разумной и эффективной форме при установке видеопроductов в общественных местах. Для непубличных зон права и интересы затронутых лиц должны быть тщательно оценены, включая, но не ограничиваясь, установку видеопроductов только после получения согласия заинтересованных сторон и не устанавливать высоко-невидимые видеопроductы без ведома других.
2. Видеопроductы объективно записывают кадры реальной деятельности в определенное время и пространство. Пользователи должны заранее обозначить лица и права, связанные с данной сферой, чтобы избежать нарушения прав на портрет, конфиденциальность или других законных прав других лиц при защите себя с помощью видеопроductов. Если вы включите функцию записи звука на камере, она будет записывать звуки, включая разговоры, в пределах зоны наблюдения. Мы настоятельно рекомендуем провести всестороннюю оценку потенциальных источников звука в зоне мониторинга, чтобы полностью понять необходимость и обоснованность включения функции аудиозаписи.
3. Видеопроductы, используемые, будут постоянно генерировать аудио- или видеоданные из реальных сцен, возможно, включая биометрическую информацию, такую как изображения лиц, на основе выбора пользователем функций продукта. Такие данные могут быть использованы или обработаны для использования. Видеопроductы - это только технологические инструменты, которые не могут и не способны человечески соблюдать юридические и моральные стандарты для руководства законным и правильным использованием данных. Это методы и цели людей, которые контролируют и используют сгенерированные данные, делают разницу. Следовательно, контролеры данных должны не только строго соблюдать применимые законы и правила, но также полностью уважать необязательные правила, включая международные конвенции, моральные стандарты, культурные нормы, общественный порядок и местные обычаи. Кроме того, мы всегда должны отдавать приоритет защите конфиденциальности и правам на изображение, а также другим разумным интересам.
4. Видеоданные, непрерывно генерируемые видеопроductами, несут права, ценности и другие требования различных заинтересованных сторон. Таким образом, крайне важно обеспечить безопасность данных и защитить продукты от злонамеренных вторжений. Каждый пользователь и контролер данных должны предпринять все разумные и необходимые меры для максимизации безопасности продукта и данных, избегая утечки данных, неправильного раскрытия или злоупотребления, включая, но не ограничиваясь, установку контроля доступа, выбор подходящей сетевой среды, где подключены видеопроductы, создание и постоянную оптимизацию сетевой безопасности.
5. Видеопроductы внесли большой вклад в повышение безопасности нашего общества, и мы уверены, что они будут продолжать играть положительную роль в различных аспектах нашей повседневной жизни. Любая попытка злоупотребления этими продуктами для нарушения прав человека или участия в незаконной деятельности противоречит самой сути ценности в технологических инновациях и разработке продуктов. Мы призываем каждого пользователя разработать свои собственные методы и правила для оценки и контроля использования видеопроductов, чтобы гарантировать, что эти продукты всегда используются правильно, продуманно и с добрыми намерениями.